

การเก็บและรักษาตัวอย่างพันธุ์ไม้

รศ. บุศบรรณ ณ สงขลา

วัตถุประสงค์ของการเก็บตัวอย่างพรรณไม้ก็เพื่อ

๑. นำมาวิเคราะห์หาชื่อที่แน่นอน คือ ชื่อพฤกษศาสตร์ของพรรณไม้ ด้วยเหตุที่ว่าพันธุ์ไม้ชนิดเดียวกัน โดยมากมีชื่อเรียกหลายชื่อตามท้องถิ่นนั้นๆ และโดยทำนองเดียวกันชื่อท้องถิ่นเหมือนกันแต่อาจจะเป็นพรรณไม้คนละชนิดกัน เพื่อกันความสับสนในการเรียกพันธุ์ไม้จึงต้องใช้ชื่อพฤกษศาสตร์เป็นสำคัญ

๒. เก็บเป็นตัวอย่างไว้เป็นหลักฐานอ้างอิง เพื่อเทียบเคียงในการตรวจวิเคราะห์หาชื่อพันธุ์ไม้ในครั้งต่อไป และส่งไปแลกเปลี่ยนกับสถาบันทางพฤกษศาสตร์แห่งอื่นๆ

๓. เป็นการทราบถึงปริมาณ ถิ่นกำเนิด และเขตการกระจายพันธุ์ของพันธุ์ไม้ต่างๆ ด้วย

๔. เป็นการรวบรวมจำนวนพรรณพฤกษชาติของประเทศไทยว่ามีจำนวนทั้งสิ้นกี่ชนิดการเก็บและรักษาตัวอย่างพันธุ์ไม้ทำได้ ๒ วิธีคือ

๑. การเก็บแห้ง โดยการอัดพันธุ์ไม้แล้วอบหรือผึ่งให้แห้ง แล้วนำไปติดบนกระดาษสำหรับติดตัวอย่างพันธุ์ไม้ เป็นวิธีที่นิยมกันมาก

๒. การดอง มักใช้กับพืชบางกลุ่มที่มีปัญหาในการทำตัวอย่างแห้ง เช่น พริกมีน้ำ พืชที่มีต้นและใบอวบน้ำ พวกที่มีดอกบอบบางหรือตัวอย่างผล เนื้อ เป็นต้น นอกจากนี้ตัวอย่างพันธุ์ไม้ที่ต้องการจะตั้งแสดง หรือประกอบการสอน ก็อาจเก็บรักษาด้วยการดอง



การเก็บรักษาตัวอย่างพรรณไม้แห้ง

๑. อุปกรณ์

๑.๑ แผงอัดพันธุ์ไม้ มีลักษณะเป็นแผ่นสี่เหลี่ยมผืนผ้าสองอันประกบกัน ขนาดกว้างยาวประมาณ ๓๐ ซม. X ๔๕ ซม. แผ่นสี่เหลี่ยมนี้โปร่งเป็นตาราง วัสดุที่ใช้ อาจจะเป็นไม้หรือโลหะขึ้นอยู่กับความสะดวก แต่ควรจะมีน้ำหนักเบา



๑.๒ เชือกสำหรับผูกแฉกมัดพันธุ์ไม้จะต้องมีเชือกมัดอีกสองเส้นเพื่อประโยชน์ในการมัดพันธุ์ไม้ให้เรียบ ไม้หงิกงอเมื่อแห้ง เชือกควรใช้เชือกแบนๆ เช่น ใส้ตะเกียงขนาดกว้างประมาณ ๒.๕ ซม. ยาวประมาณ ๑.๕ เมตร ปลายเชือกข้างหนึ่งควรทำเป็นห่วงเพื่อสะดวกในการร้อยเชือกผูกเวลาอัด เชือกผูกนี้ใช้เข็มขัดผ้าใบหรือเข็มขัดหนังแทนก็ได้

๑.๓ กรรไกรตัดกิ่งไม้ กรรไกรซั๊ก หรือขวาน มีดพับ พลั่วหรือเสียม กรรไกรซั๊กหรือขวาน สำหรับตัดกิ่งไม้ที่อยู่สูงๆ เป็นท่อนๆ แล้วใช้กรรไกรตัดกิ่งไม้ ตัดตกแต่งให้ได้ขนาดพอดีก่อนที่จะอัดแฉก มีดพับใช้แซะพืชที่เกาะอยู่ตามกิ่งไม้หรือตามก้อนหิน พลั่วหรือเสียมสำหรับใช้ขุดพันธุ์ไม้ที่จำเป็นต้องใช้รากหรือส่วนของต้นที่อยู่ใต้ดิน

๑.๔ ถุงพลาสติกและยางสำหรับรัดปากถุง ถุงพลาสติกใช้สำหรับใส่พันธุ์ไม้ที่ตัดเป็นกิ่งเล็กๆ แล้วระหว่างทางที่เดินเก็บ เนื่องจากพันธุ์ไม้มีขนาดต่างๆ กัน ดังนั้นจึงควรมีถุงพลาสติกหลายๆ ขนาดกะให้ใส่พันธุ์ไม้แล้วมัดปิดปากถุงได้พอดี ถุงพลาสติกถ้าเลือกใช้อย่างชนิดหนาก็จะเป็นการประหยัด เพราะใช้เสร็จแล้วล้างน้ำเก็บไว้ใช้ครั้งต่อไปได้ ถุงพลาสติกจะป้องกันพันธุ์ไม้เหี่ยวแห้งก่อนอัดในแฉกได้เป็นอย่างดี



๑.๕ กระดาษอัดพันธุ์ไม้นิยมใช้กระดาษหนังสือพิมพ์ ๑ กุ้ พับครึ่งตามขวางสำหรับอัดพันธุ์ไม้ ๑ ชั้น คั่นกลางด้วยกระดาษลูกฟูกแข็งซึ่งมีร่องตามขวาง กระดาษหนังสือพิมพ์จะช่วยซับน้ำจากพันธุ์ไม้ ส่วนกระดาษลูกฟูกแข็งจะช่วยทำให้พันธุ์ไม้ให้เรียบเสมอกัน และช่วยระบายความชื้นออกทางร่องของลูกฟูกด้วย

๑.๖ ป้ายกระดาษแข็งสำหรับผูกพันธุ์ไม้ ขนาดกว้างยาวประมาณ ๒ ซม. X ๓ ซม. ปลายข้างหนึ่งเจาะรูร้อยด้ายทำเป็น ๒ ทบ ยาวประมาณ ๑๐ ซม. ใช้สำหรับผูกและเขียนหมายเลขของพันธุ์ไม้ให้ตรงกับหมายเลขของสมุดบันทึก

๑.๗ สมุดบันทึก ใช้สำหรับจดข้อความต่างๆ ที่เกี่ยวกับพันธุ์ไม้ เช่น วัน เดือน ปี ที่เก็บลักษณะที่อาศัย ถิ่นฐาน (Locality) ชื่อพื้นเมือง (Local Name) ระดับความสูงและลักษณะเด่นของพันธุ์ไม้ที่อาจจะเปลี่ยนแปลง หรือไม่สามารถสังเกตได้จากตัวอย่างพันธุ์ไม้แห้ง เช่น การมียาง สีของดอกและผล กลิ่นของใบ ดอก ผล รสของผล ลักษณะของเปลือกไม้ เป็นต้น สมุดบันทึกควรมีขนาดที่สามารถพกติดตัวได้ง่าย

๑.๘ ดินสอคำ ใช้สำหรับบันทึกข้อความในสมุดบันทึก และเขียนหมายเลขบนป้ายกระดาษแข็ง ไม่นิยมใช้ปากกาเพราะตัวหนังสืออาจจะเลอะเลือนได้

๑.๙ เครื่องวัดระดับความสูง (altimeter) ใช้สำหรับวัดดูว่าพันธุ์ไม้ที่เก็บขึ้นอยู่ในพื้นที่ที่สูงจากระดับน้ำทะเลเท่าไร ความสูงอาจเป็นฟุตหรือเมตรขึ้นอยู่กับมาตราของเครื่องวัดแต่ละชนิด



๑.๑๐ กล้องถ่ายรูป ควรเป็นกล้องที่สามารถติดเลนส์ถ่ายใกล้ (close-up) ใช้สำหรับถ่ายภาพตัวอย่างพันธุ์ไม้ที่ไม่สามารถเก็บตัวอย่างได้ทั้งหมด ลักษณะ ที่อาศัย เป็นต้น

๑.๑๑ เทปวัดระยะอุปกรณ์อื่นๆ นอกเหนือจากนี้ที่ควรมีติดตัว เช่น แวนชขาย (กำลังขาย ๑๐-๒๐ เท่า) และกล้องส่องทางไกล เป็นต้น

๒. หลักที่ควรทราบก่อนที่จะเก็บตัวอย่างพันธุ์ไม้

โดยทั่วๆ ไปมีหลักที่ควรทราบก่อนที่จะเก็บตัวอย่างพันธุ์ไม้ดังนี้

๒.๑ พันธุ์ไม้ที่เก็บนั้นควรคำนึงว่า จะนำไปติดบนกระดาษติดตัวอย่างพันธุ์ไม้ซึ่งมีขนาดประมาณ ๓๐ ซม. X ๔๒ ซม. ดังนั้นควรพยายามเลือกเก็บต้นหรือกิ่งที่มีขนาดพอเหมาะ

๒.๒ พยายามเลือกเก็บต้นหรือกิ่งที่มีลักษณะปกติ ไม่ใช่ต้นที่กำลังเหี่ยว แผลงกัก ไฟไหม้ หรือเป็นโรค

๒.๓ เมื่อเก็บตัวอย่างพันธุ์ไม้ที่มีขนาดเล็ก จะต้องเก็บทั้งต้นให้ติดรากและควรเก็บต้นที่มีขนาดปานกลาง ทั้งนี้ควรบันทึกช่วงขนาดของต้นที่พบด้วย แต่ถ้าหากพันธุ์ไม้ที่จะเก็บมีขนาด

สูงต่างกันระหว่าง ๓- ๑๐ ซม. ก็สามารถที่จะเก็บตัวอย่างขนาดต่างๆ กัน และติดบนกระดาษติดพันธุ์ไม้ตัวอย่างแผ่นเดียวกันได้

๒.๔ พืชบางชนิด ใบมีรูปร่างหลายแบบ ควรเลือกเก็บตัวอย่างให้ได้ครบ

๒.๕ พยายามทำตัวอย่างที่เก็บให้สะอาด ขณะที่เก็บถ้าสามารถทำให้พันธุ์ไม้ที่มีลำต้นใต้ดินและราก ต้องพยายามขุดอย่างระมัดระวังไม่ให้ลักษณะบางอย่างผิดปกติไปจากเดิมพยายามทำให้ดินและกรวดทรายออกให้หมด อาจทำโดยการล้างหรือเคาะกับพื้นดินหรือก้อนหินเบาๆ

๒.๖ ตัวอย่างพันธุ์ไม้แต่ละชนิดที่เก็บ ควรเก็บให้มีปริมาณพอเพียงสำหรับความต้องการที่จะใช้โดยทั่วไปจะเก็บประมาณ ๔-๖ ชิ้น แต่ถ้าหากว่าต้องการที่จะแลกเปลี่ยนกับพิพิธภัณฑ์พืชอื่นๆ ก็ควรที่จะเก็บมากกว่านี้

๒.๗ ขณะที่เก็บตัวอย่างควรเตรียมถุงพลาสติกที่มีขนาดต่างๆ กัน พันธุ์ไม้ที่มีขนาดใกล้เคียงกัน ควรใส่ไว้ในถุงเดียวกัน ถุงที่ใส่ให้มีขนาดพอเหมาะกับต้นหรือกิ่ง เมื่อใส่พันธุ์ไม้มากพอสมควรแล้วมัดปิดปากถุง เพื่อรักษาความชื้นภายในถุง พันธุ์ไม้ที่ตัดมาจะได้ไม่เหี่ยวเร็วเวลาที่ใส่พันธุ์ไม้เต็มแล้วมีหลายๆ ถุง ใส่รวมกันในถุงใหญ่ พวกที่มีลำต้นบอบบางควรเอาไว้ตอนบนๆ เพื่อป้องกันการกระทบกระทั่งซึ่งอาจจะเสียหายไปได้

๒.๘ พันธุ์ไม้บางชนิดที่มีบางส่วนบอบบางเหยงาย ควรที่จะรีบอัดลงแผ่นในทันทีที่เก็บ

๒.๙ พันธุ์ไม้ที่เก็บทุกชนิดในแต่ละท้องที่ ให้ผูกป้ายกระดาษแข็งซึ่งเขียนหมายเลขของพันธุ์ไม้ให้ตรงกับหมายเลขของสมุดบันทึก ถ้าชนิดเดียวกันและเก็บที่เดียวกันให้จดจำนวนชิ้นของชนิดนั้นๆ ด้วย

๓. วิธีเก็บตัวอย่าง

วิธีเก็บตัวอย่างพันธุ์ไม้นั้น แล้วแต่ประเภทของพันธุ์ไม้ การเก็บไผ่ ปาล์ม เตยกระบองเพชร และพืชที่มีใบหนาและอวบใหญ่ เช่น สรณารายณ์ พลับพลึง เป็นต้น มีวิธีเก็บตัวอย่างพิเศษแตกต่างจากไม้ดอกต่างๆ ไป สำหรับไม้ดอกต่างๆ ไปมีวิธีเก็บดังนี้

๓.๑ ประเภทไม้ต้นหรือไม้พุ่มหรือไม้ล้มลุกบางชนิด เก็บเป็นกิ่งที่มีดอกหรือช่อดอกติดกับใบและผล ขนาดยาวประมาณ ๓๐ ซม. หากช่อดอกหรือใบมีลักษณะยาวเกินหน้ากระดาษอัดก็ควรหักพับให้พอดี ไม่ต้องตัดทิ้ง เพราะจะได้ทราบขนาดแท้จริง ควรเก็บใบ ดอก ผล และเนื้อไม้จากต้นเดียวกัน

ใบ เลือกเก็บแต่ใบที่สมบูรณ์ไม่ถูกแมลงหรือสัตว์กัดทำลาย หรือใบเป็นโรคหึงงอ ไม่ควรเก็บใบที่เกิดตามหน่อที่แตกจากตอ หรือกิ่งที่ถูกตัดไป หรือใบของกล้าไม้ เพราะมักจะมีขนาดสัดส่วนผิดปกติ ควรเก็บใบที่แก่จัด และเก็บมาทั้งกิ่งไม่ใช่เด็ดมาเป็นใบๆ

ดอก เก็บเป็นช่อ ควรเก็บให้ได้ทั้งดอกตูมและดอกบานเต็มที่แล้ว และเก็บช่อดอกให้ติดกับใบด้วย

ผล เก็บให้ติดกับใบเช่นกัน ควรเก็บให้ได้ทั้งผลอ่อนและผลแก่จัดซึ่งติดอยู่บน

ต้น ถ้าผลเป็นผลแห้งขนาดใหญ่ หรือผลสด ก็ให้ตากแห้งแล้วติดป้ายหมายเลขให้ตรงกับหมายเลขของตัวอย่างใบและดอก ผลสดนี้ควรตากแห้งโดยผ่านผ้ากรองตามยาวของผล เพื่อรักษา รูปทรงของผลนั้นไว้ หรืออาจใช้ดองในขวด ในแอลกอฮอล์ ๗๐% และปิดป้ายไว้เช่นกัน



๓.๒ ประเภทไม้ล้มลุกต้นเล็กๆ เช่น หญ้า ให้เก็บทั้งต้นพร้อมทั้งราก

๓.๓ พันธุ์ไม้ชนิดหนึ่งเก็บตัวอย่างประมาณ ๓-๕-๑๐ ชิ้น แล้วแต่กรณี แต่ละชิ้นผูก ป้ายหมายเลขพันธุ์ไม้ชนิดหนึ่งๆ ถ้าเก็บหลายชิ้นทุกๆ ชิ้น จะมีหมายเลขเดียวกัน พันธุ์ไม้ต่างชนิดจะมี หมายเลขต่างกัน

๓.๔ บันทึกลักษณะต่างๆ ของพันธุ์ไม้แต่ละชนิดที่เก็บลงในสมุดบันทึก ใส่หมายเลข ให้ตรงกันกับป้ายหมายเลขที่ผูกพันธุ์ไม้แต่ละชนิด บันทึกตามหัวข้อต่างๆ ดังนี้

Date : วัน เดือน ปี ที่เก็บพันธุ์ไม้นั้น จะเป็นการทราบถึงฤดูออกดอกออกผลของพันธุ์ไม้นั้นๆ

Locality : ที่อยู่ที่เก็บ ต้องบันทึก จังหวัด อำเภอ ตำบล หรือถิ่นฐานอื่นๆ เช่น ภูเขาที่เก็บ ลำ ห้วย เป็นต้น

Altitude : ระดับความสูง ใช้เครื่องวัดความสูงจากระดับน้ำทะเล (Altimeter) หรือสอบถามได้ ตามจังหวัดต่างๆ

Local Name : ชื่อพื้นเมือง ชื่อที่เรียกพันธุ์ไม้ในที่ที่เก็บ ควรสอบถามชื่อจากชาวบ้านแถวนั้น

Note : บันทึกลักษณะเด่นของพันธุ์ไม้ที่อาจเปลี่ยนแปลงได้ หรือไม่สามรถสังเกตได้จาก ตัวอย่างพันธุ์ไม้แห้ง เช่น ลักษณะเด่นของพันธุ์ไม้ ขนาด ความสูงโดยประมาณปริมาณจำนวนพันธุ์ไม้ ที่พบว่าหายาก หรือมีมากน้อยเพียงใด ชนิดของป่าที่พันธุ์ไม้ขึ้น ป่าดงดิบ ป่าชายเลน เป็นต้น นอกจากนี้ลักษณะของดอก เช่น สี จำนวนของส่วนประกอบ กลิ่น การมียางของต้น สีของผลหรือ ลักษณะเด่นอื่นๆ ประโยชน์และโทษของพันธุ์ไม้นั้นถ้าทราบ

Collector.....No..... ลงชื่อผู้เก็บและหมายเลขเรียงตามลำดับไว้ ผู้เก็บแต่ละคนใช้หมายเลข ของตนติดต่อกันไป ไม่ว่าจะเดินทางไปเก็บพันธุ์ไม้นั้นที่ใด

๓.๕ เก็บตัวอย่างพันธุ์ไม้ใส่ถุงพลาสติก มัดปากถุงด้วยยางรัด แล้วนำออกมาอัดแห้ง เมื่อกลับถึงที่พัก

๔. การอัดแห้งพันธุ์ไม้

การอัดพันธุ์ไม้เพื่อให้ได้ตัวอย่างที่ดี ควรทำทันทีเมื่อเก็บตัวอย่างพันธุ์ไม้มาได้ วางตัวอย่างพันธุ์ไม้ลงบนกระดาษหนังสือพิมพ์ ๑ คู่ที่พับครึ่ง ใช้กรรไกรตัดกิ่งไม้ตกแต่งให้ได้ขนาดพอเหมาะ จัดให้ขนาดพอดี อย่าให้เกินหน้ากระดาษและแมงอัด เรียงให้ใบคว่ำข้างหงายข้างเพื่อจะให้เห็นลักษณะของใบทั้งสองด้านขณะแห้งแล้ว แล้วพลิกกระดาษแผ่นที่เป็นคู่ นั้นปิดทับลงไปและระหว่างชั้นวางกระดาษ ๒-๓ แผ่นซ้อนไว้เพื่อดูดซึมความชื้นจากพันธุ์ไม้ ระหว่างพันธุ์ไม้ชนิดหนึ่งๆ นั้นสอดกระดาษลูกฟูกไว้เพื่อช่วยให้ความชื้นระเหยออกไปได้เร็ว เสร็จแล้วก่อนปิดแมงใช้กระดาษลูกฟูกปิดทับทั้งสองด้านและผูกมัดให้แน่น เพื่อเวลาแห้งพันธุ์ไม้จะได้เรียบพันธุ์ไม้ที่มีดอกบอบบาง ดอกหนาหรือเป็นกิ่งขนาดใหญ่ควรทำดังนี้

๔.๑ พันธุ์ไม้ที่มีดอกบอบบาง เช่น ผักบุ้ง ดอกกล้วยไม้ ใช้กระดาษไขหรือกระดาษเซลโลเฟนวางทั้งด้านบนและด้านล่างของดอก เพื่อกันไม่ให้ติดกระดาษหนังสือพิมพ์ ซึ่งจะทำให้ฉีกขาดง่ายเวลาเปลี่ยนกระดาษ

๔.๒ พันธุ์ไม้ที่มีดอกหนา เช่น ดอกชบา พุดตาน ซึ่งมักจะขึ้นราได้ง่าย และมักจะติดกับกระดาษที่อัด ใช้กระดาษบางๆ ที่ดูดซับน้ำได้ขนาดพอดีกับดอกรองทั้งด้านล่างและด้านบนก่อนที่จะอัดมักจะจุ่มในแอลกอฮอล์ ๗๐-๘๕ % หรือฟอร์มาลิน เพื่อฆ่าเชื้อจะทำให้แห้งเร็วขึ้น

๔.๓ พันธุ์ไม้ที่มีดอกติดกับกิ่งที่มีขนาดใหญ่ เวลาอัดใบและดอกมักจะร่วงง่าย เนื่องจากถูกแรงกดของแมง จึงควรใช้กระดาษวางตัดเป็นชิ้นเล็กๆ ใ้พอดีกับใบหรือดอก หมุนใบหรือดอกให้ได้ระดับเดียวกับกิ่งที่มีขนาดใหญ่และควรคั่นกระดาษลูกฟูกระหว่างพันธุ์ไม้พวกนี้ทุกชิ้น

๔.๔ พันธุ์ไม้ที่มีหนามแข็ง ให้ตัดหนามด้านที่กดเข้าหากระดาษลูกฟูกก่อนอัดยกเว้นหนามที่ใบของพวกเตย

ดอกหรือผลที่เหลือจากการตกแต่ง ดอกหรือช่อดอกใส่ถุงพลาสติกเล็กๆ เก็บไว้ใช้ตรวจหาชื่อวิทยาศาสตร์ หรืออัดและเก็บใส่ซองแล้วติดลงบนกระดาษติดพันธุ์ไม้แห้งเพื่อที่จะได้ศึกษาลักษณะต่างๆ ได้ง่าย โดยไม่ต้องทำให้ตัวอย่างพันธุ์ไม้ที่ติดไว้เสียหาย





๕. วิธีอบหรือผึ่งพัสดุไม้ให้แห้ง

พัสดุไม้ที่อัดลงแผงเรียบร้อยแล้ว ควรทำให้แห้งทันทีอย่าปล่อยให้ไว้นานเราอาจจะขึ้นได้ การทำพัสดุไม้ที่อัดให้แห้งอาจทำได้

๕.๑ การตากแดด ควรหมั่นเก็บแผงที่ตากแดดเมื่อหมดแสงอาทิตย์ อย่าปล่อยให้ตากน้ำค้างหรือตากฝน จะทำให้ตัวอย่างที่อัดเสียหายได้

๕.๒ การอบด้วยความร้อน โดยใช้อุปกรณ์ตามภาพ (เตาอบพัสดุไม้ชนิดใช้ความร้อนจากหลอดไฟ) หรือใช้ความร้อนจากการผิงไฟ ในกรณีไปเก็บตัวอย่างในแหล่งธรรมชาติเป็นระยะเวลาหลายวันและไม่มีวิธีอบแห้งอย่างอื่น



ไม่ว่าจะทำวิธีใดจะต้องคอยหมั่นเปลี่ยนกระดาษที่ขึ้น เนื่องจากซบน้ำจากพัสดุไม้วันแรกที่ทำแห้งควรเปลี่ยนกระดาษ ๒ ครั้ง กระดาษที่ใส่แล้วทำให้แห้งแล้วใช้ใหม่ได้ แผงที่อัดพัสดุไม้หลังจากที่อบแห้งหรือตากแดดแล้วประมาณครึ่งวัน ต้องคอยดึงเชือกรัดแผงให้แน่นอยู่เสมอเพราะว่าพัสดุไม้ที่อัดแห้งจะยุบตัวลง เชือกที่รัดจะหลวมถ้าปล่อยให้ไม่คอยรัดให้ตึง ใบหรือดอกอาจจะเหี่ยวย่นได้

๖. วิธีอบน้ำยาพัสดุไม้ที่แห้งแล้ว

พัสดุไม้ที่อบแห้งสนิทแล้ว ก่อนที่จะนำไปติดบนกระดาษติดพัสดุไม้จะต้องอบน้ำยากัน

แมลงเสียก่อน น้ำยาที่ใช้มีส่วนผสมดังนี้ ๘๕% เอทิลแอลกอฮอล์ ๕ ลิตร เมอร์คิวรี คลอไรด์* ๑๕ กรัม (สารนี้เป็นพิษร้ายแรงได้ ควรระวัง)

วิธีอาบน้ำยา เทน้ำยาที่ผสมเข้ากันดีแล้วลงในถุงพลาสติก แล้วใช้ปากคีบที่ทำด้วยไม้หรือพลาสติกคีบพันธุ์ไม้แห้งแช่ลงในน้ำยาประมาณ ๑ นาที แล้วนำกลับมาวางบนกระดาษซับหรือกระดาษฟาง วางทั่วไว้จนแห้งสนิท หรืออาจจะนำมาอบใหม่อีกครั้ง ระหว่างพันธุ์ไม้แต่ละชิ้นจะต้องไม่สัมผัสแทรกกระดาษลูกฟูกเพื่อช่วยกดพันธุ์ไม้ที่อาบน้ำยาแล้ว (มักจะพอง) ให้แบนราบ

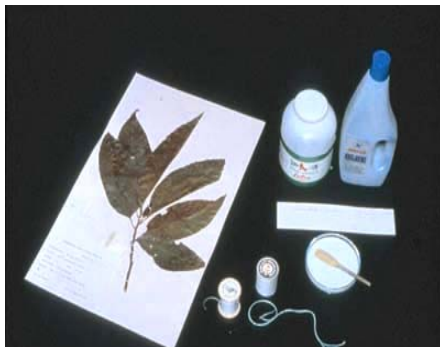
ในขณะที่ชุบน้ำยาต้องระวังอย่าให้ส่วนต่างๆ ของร่างกายถูกน้ำยาเป็นอันขาด ควรจะใส่ถุงมืออย่างขณะที่คีบพันธุ์ไม้ชุบน้ำยาคด้วย

๑. วิธีติดพันธุ์ไม้บนกระดาษติดพันธุ์ไม้

พันธุ์ไม้ที่อาบน้ำยาแห้งสนิทดีแล้ว นำมาติดบนกระดาษสีขาว ขนาดกว้างยาวประมาณ ๓๐ ซม. X ๔๒ ซม. ชนิด ๓๐๐ กรัม เพื่อช่วยให้กิ่งพันธุ์ไม้ตัวอย่างไม่เปราะหักง่ายเวลานำตัวอย่างพันธุ์ไม้ออกจากตู้มาศึกษา

กาวที่ใช้ติดพันธุ์ไม้ เตรียมได้จากส่วนผสมของ

กัมอาราบิก (gum arabic)	๓๐๐ กรัม
กัมทรากาแคนท์ (gum tragacanth)	๕๐ กรัม
ไทมอล (thymal)	๑ กรัม
น้ำ	๑,๐๐๐ ลบ.ซม.



การติดพันธุ์ไม้มีวิธีง่ายๆ ดังนี้

๑.๑ ใช้แปรงจุ่มกาวทาลงบนกระดาษเรียบ ขนาดประมาณ ๓๐ ซม. X ๔๕ ซม. โดยทาบางๆ ให้พอดีกับขนาดของพันธุ์ไม้ที่จะติด

๑.๒ ใช้ปากคีบวางพันธุ์ไม้ด้านที่จะติดกับกระดาษให้แตะกาวบนกระดาษ กดให้ติดกาวจนทั่ว

๑.๓ นำกลับมาวางบนกระดาษติดพันธุ์ไม้ กะให้วางตรงกลางก่อนไปทางขวาให้เหลือที่มุมซ้ายสำหรับติดป้ายบันทึกข้อมูล

๑.๔ ใช้กระดาษฟางหรือกระดาษหนังสือพิมพ์บุทับ แล้วจึงใช้ถุงทรายวางทับอีกที ให้เรียบเสมอกัน

๑.๕ เมื่อกาวแห้งดีแล้ว เย็บพันธุ์ไม้ให้ติดกับกระดาษโดยใช้ด้ายสีขาวที่มีความเหนียวเย็บเริ่มจากโคนกิ่งหรือโคนต้น แล้วโยงไปตามส่วนต่างๆ ให้มันคงและดูสวยงาม หรือจะใช้แถบกาวผ้าปิดทับไว้เป็นระยะๆ

๑.๖ ปิดป้ายบันทึกข้อมูลซึ่งจะต้องเขียนรายละเอียดต่างๆ ที่ลอกมาจากสมุดบันทึกข้อมูลที่จะต้องเขียนเพิ่มเติมคือ ชื่อผู้เก็บ (collector) หมายเลขลำดับที่เก็บ (collecting number) ชื่อวิทยาศาสตร์ และชื่อผู้ตรวจสอบหาชื่อของพันธุ์ไม้

๘. วิธีการยัดตัวอย่างพันธุ์ไม้แห้ง

พันธุ์ไม้ที่ติดลงบนกระดาษติดพันธุ์ไม้เรียบร้อยแล้ว เมื่อได้ตรวจหาชื่อวิทยาศาสตร์ที่ถูกต้องแล้วนำไปเก็บให้เข้าหมวดหมู่ว่าอยู่ในวงศ์ (family) ไค สกุล (genus) ไค และชนิด (species) ไค ในตู้เก็บพรรณไม้มงของพิพิธภัณฑ์พืช

พันธุ์ไม้แต่ละชนิดจะมีกระดาษปกสีขาวขนาดใหญ่กว่ากระดาษแข็ง ที่ติดพันธุ์ไม้เล็กน้อยหุ้มไว้ ที่ด้านหน้าของปกเขียนชื่อวิทยาศาสตร์และวงศ์ของพันธุ์ไม้ชนิดนั้นๆ พันธุ์ไม้แต่ละชนิดที่อยู่ในสกุลเดียวกันใส่ไว้ในปกอีกชั้นหนึ่งเพื่อสะดวกในการยกพันธุ์ไม้ทั้งตั้งออกมาดู การเก็บจะเก็บใส่ในตู้ไม้ขนาดประมาณดังนี้ สูง ๒.๕ เมตร กว้าง ๑.๕ เมตร ลึก ๐.๖๕ มม. ภายในตู้แบ่งเป็นช่องๆ แต่ละช่องใส่ลูกเหม็นไว้ภายในเพื่อกันแมลง

ห้องพิพิธภัณฑ์พืชที่จะเก็บตู้ใส่ตัวอย่างพันธุ์ไม้แห้ง ควรเป็นห้องที่โปร่ง อากาศถ่ายเทสะดวก ไม่อับชื้น เพื่อป้องกันเชื้อราขึ้นในตู้



เอกสารอ้างอิง

คณาจารย์ ภาควิชาพฤกษศาสตร์ คณะวิทยาศาสตร์ จุฬาลงกรณ์มหาวิทยาลัย. ๒๕๓๐ . การเก็บรักษาตัวอย่างพันธุ์ไม้. อมรินทร์ พรินต์ติ้ง กรุ๊ป จำกัด.

* เอกสารนี้ใช้ประกอบการดำเนินงานสวนพฤกษศาสตร์โรงเรียนเท่านั้น ห้ามทำซ้ำหรือลอกเลียนแบบไม่ว่าส่วนหนึ่งส่วนใดหรือทั้งหมดของเอกสาร